



Programmi di Base

File Modifica ?

Nuovo Registra Elimina Primo Indietro Ricerca Avanti Ultimo Info Help Annulla Fine

Tabella condizioni di pagamento

Codice

Descrizione

Inizio calcolo Intervallo rate

Tipo prima rata

Rate Numero rate

Tipo rata Ulteriore classific.

Giorni scadenza fissi (1) (2) (3) Mese commerciale

N.ro giorni rata	Percentuale	Tipo	Class.	Descrizione

Ricerca/Inserimento HELP ON LINE Condizioni di pagamento

Condizioni di pagamento

Codice

è un campo chiave e di ricerca, è composto di 4 caratteri che costituiscono il codice della condizione di pagamento, l'inserimento o la selezione di un codice già presente provoca la comparsa di tutti i dati relativi.

Descrizione

è un campo chiave e di ricerca, è composto di 50 caratteri che costituiscono la descrizione della condizione del pagamento, l'inserimento di una descrizione già presente provoca la comparsa di tutti i dati relativi, l'inserimento di una nuova descrizione deve essere preceduta dall'inserimento del codice relativo

Inizio calcolo

è una casella di riepilogo che indica la condizione di partenza per iniziare il calcolo delle scadenze a secondo che sia dalla Data fattura, dal Fine mese oppure che venga decisa dell'utente al momento della registrazione (Da impostare).

Intervallo rate

è un campo di 4 caratteri che indica l'intervallo in giorni che devono intercorrere tra le diverse rate del pagamento.

Tipo prima rata

è una casella di riepilogo in cui va indicato il tipo di pagamento che viene effettuato nella prima rata.

Rate

è una casella di riepilogo che autorizza ad assegnare alle singole rate di scadenza importi, giorni di scadenza e tipi diversi (uguali nella forma standard).

Numero rate

è un campo di 3 caratteri che indica il numero di rate di cui è composta la condizione di pagamento.

Tipo rata

è una casella di riepilogo che indica il tipo di pagamento concordato per le varie rate.

Ult. classificazione

è un campo di ricerca che accede alla tabella delle classificazioni dei pagamenti ed indica una ulteriore classificazione della condizione di pagamento.

Giorni scadenza fissi

sono 3 campi di 2 caratteri ciascuno che indica il giorno di preferenza in cui devono essere pagate le rate (es. se una rata scade il 15 del mese e nei giorni di preferenza è indicato il 20, la scadenza viene prorogata a tale data).

Mese commerciale

è una casella di controllo, essa impone che, nel computo dei giorni complessivi di scadenza, i mesi siano tutti di 30 giorni.

Per quanto riguarda il foglio-righe-colonne i campi associati sono:

Numero giorni rata

è un campo di 4 caratteri che indica il numero di giorni che intercorrono dalla rata precedente o, nel caso di prima riga, dall'inizio del calcolo delle scadenze

Percentuale

è un campo di 5 caratteri numerici, compreso la ",", che indica la percentuale da liquidare alla scadenza della rata

Tipo pagamento

è una casella di riepilogo che accede alla tabella della classificazione dei pagamenti ed indica il codice per una ulteriore classificazione della rata.

Ulteriore Classificazione

è una casella di riepilogo che accede sulla tabella delle classificazioni dei pagamenti ed indica un classificazione aggiuntiva da assegnare alla rata.

Descrizione

Descrizione del pagamento

The screenshot shows a software window titled 'Ulteriore classificazione'. At the top, there is a menu bar with 'File' and 'Modifica ?'. Below the menu bar is a toolbar with icons for 'Nuovo', 'Registra', 'Elimina', 'Primo', 'Indietro', 'Ricerca', 'Avanti', 'Ultimo', 'Info', 'Help', 'Annulla', and 'Fine'. The main area of the dialog is titled 'Ulteriore classificazione' and contains three fields: 'Codice' with a dropdown menu showing 'Rimessa diretta o contanti', 'Classificazione' with a search icon, and 'Descrizione' with a search icon. At the bottom of the dialog, there is a 'Ricerca' button and a 'HELP ON LINE' button. Below the dialog, there is a status bar with a 'Classificazione pagamenti' button.

Codice

è un campo chiave e di ricerca, è composto da 1 carattere numerico obbligatorio che indica il codice del pagamento, l'inserimento o la selezione di un codice già presente provoca la comparsa di tutti i dati relativi

Classificazione

è un campo chiave e di ricerca, è composto da 1 carattere numerico obbligatorio che descrive l'ulteriore classificazione del pagamento, l'inserimento o la selezione di un codice già presente provoca la comparsa di tutti i dati relativi

Descrizione

è un campo chiave e di ricerca, è composto di 50 caratteri che costituiscono la descrizione della ulteriore classificazione del pagamento, l'inserimento di una descrizione già presente provoca la comparsa di tutti i dati relativi, l'inserimento di una nuova descrizione deve essere preceduta dall'inserimento del codice relativo.

The screenshot shows the 'Codici IVA' application window. At the top is a menu bar with 'File' and 'Modifica ?'. Below it is a toolbar with icons for 'Nuovo', 'Registra', 'Elimina', 'Primo', 'Indietro', 'Ricerca', 'Avanti', 'Ultimo', 'Info', 'Help', 'Annulla', and 'Fine'. The main area is titled 'Codici IVA' and contains several sections:

- Codice**: A single-character input field.
- Descrizione**: A long text input field.
- Tipo codice**: A dropdown menu currently showing 'Regime IVA normale'.
- C.IVA a cui ventilare**: A small input field.
- Aliquota**: A small input field.
- Perc.IVA teorica**: A small input field.
- Mod. 101/102**: A section with two checkboxes: 'Clienti' and 'Fornitori'.
- Allegati Clienti/Fornitori**: A section with two dropdown menus, both currently showing 'Non in allegato'.
- Riga vendite IVA11 per op.esenti e non imp.**: A small input field.
- Riga acquisti IVA11 per op.esenti e non imp.**: A small input field.
- Operazioni attive in comunicazione annuale dati IVA**: A small input field.
- Operazioni passive in comunicazione annuale dati IVA**: A small input field.
- Gestione plafond**: A dropdown menu showing 'Regime normale'.
- Regime agricolo**: A dropdown menu showing 'Regime normale'.
- Ag. viaggio/turismo**: A dropdown menu showing 'Regime normale'.
- Three checkboxes: 'Escluso dal calcolo rimborso per aliquota media', 'Codice per calcolo rimborso infrannuale', and 'Codice IVA sospeso'.

At the bottom of the window, there is a 'Ricerca' field, a 'HELP ON LINE' button, and a status bar with the 'Codici IVA' logo.

Codice

è un campo chiave e di ricerca, è composto di 4 caratteri che costituiscono il codice del codice

IVA, l'inserimento o la selezione di un codice già presente provoca la comparsa di tutti i dati relativi, il codice distingue tra caratteri maiuscoli o minuscoli; per la codifica si consiglia di usare i codici fino al n° 50 per le aliquote normali, coincidendo il codice con la percentuale di scorporo, dal n° 50 in poi codificare le aliquote in Esercizio Non Imp. e Non Soggette. Nel caso di inserimento di codici solamente numerici l'allineamento sulle stampe viene effettuato a due cifre (es. aliquota 9%, codice inserito 9, codice stampato 09)

Descrizione

è un campo chiave e di ricerca, è composto di 50 caratteri che costituiscono la descrizione del codice IVA, l'inserimento di una descrizione già presente provoca la comparsa di tutti i dati relativi, l'inserimento di una nuova descrizione deve essere preceduta dall'inserimento del codice relativo

Tipo codice

è una casella di riepilogo tra cui scegliere tra il regime normale e quelli relativi ai codici esenti, non imponibili, non soggetti o fuori campo IVA e ricavi da ventilare

C.IVA a cui ventilare

è un campo di ricerca che accede alla tabella stessa contenente i codici già inseriti, indica il codice IVA corrispondente all'aliquota da applicare, nella liquidazione periodica, agli acquisti soggetti a ventilazione, se il campo è vuoto viene applicata la stessa aliquota degli acquisti soggetti a ventilazione; se il campo Tipo codice è impostato su Ricavi da ventilare il campo è disattivato

Aliquota

si compone di 6 cifre di cui una può essere sostituita dal carattere ',', indica l'aliquota da applicare e va indicata col valore percentuale (13,5 e non 0,135); se il campo Tipo codice è impostato su Ricavi da ventilare il campo è disattivato

Perc. IVA teorica

si compone di 2 cifre, indica l'aliquota IVA sulle vendite applicata agli esportatori forfetari (non più in uso); è attiva solo se il campo Tipo codice è impostato su Non imponibili

Colonne per allegati imponibili

Indicano se il codice in oggetto vanno in allegato e in quale colonna, oppure se non vanno in allegato

Clients

è una casella di riepilogo in cui scegliere per i clienti

Fornitori

è una casella di riepilogo in cui scegliere per i fornitori

Indicatori mod. 101/102

indicano se le operazioni in prima nota che fanno uso del codice Iva in oggetto devono essere riportate sui modelli 101 e 102

Clienti

è una casella di controllo che attiva per i clienti la compilazione sui modelli 101 e 102 delle operazioni relative al codice IVA in oggetto

Fornitori

è una casella di controllo che attiva per i fornitori la compilazione sui modelli 101 e 102 delle operazioni relative al codice IVA in oggetto

Riga vendite IVA11 per op. esenti e non imp.

è una casella di riepilogo in cui scegliere il codice della riga dei modelli IVA11 per le operazioni di vendita relative al codice IVA in oggetto, tale campo è attivo solo se il campo Tipo codice è impostato su Non imponibili, Operazioni esenti e Non soggetti

Operazioni attive in comunicazione annuale dati IVA

Descrizione

Gestione plafond

è una casella di riepilogo in cui scegliere tra la normale gestione e le varie operazioni corrispondenti all'articolo adatto

Regime agricolo

è una casella di controllo in cui scegliere tra la normale gestione e i vari tipi di vendite proposti

Ag. viaggio/turismo

è una casella di controllo in scegliere tra il regime normale e le azioni CEE, fuori CEE o miste

Escluso dal calcolo rimborso per aliquota media

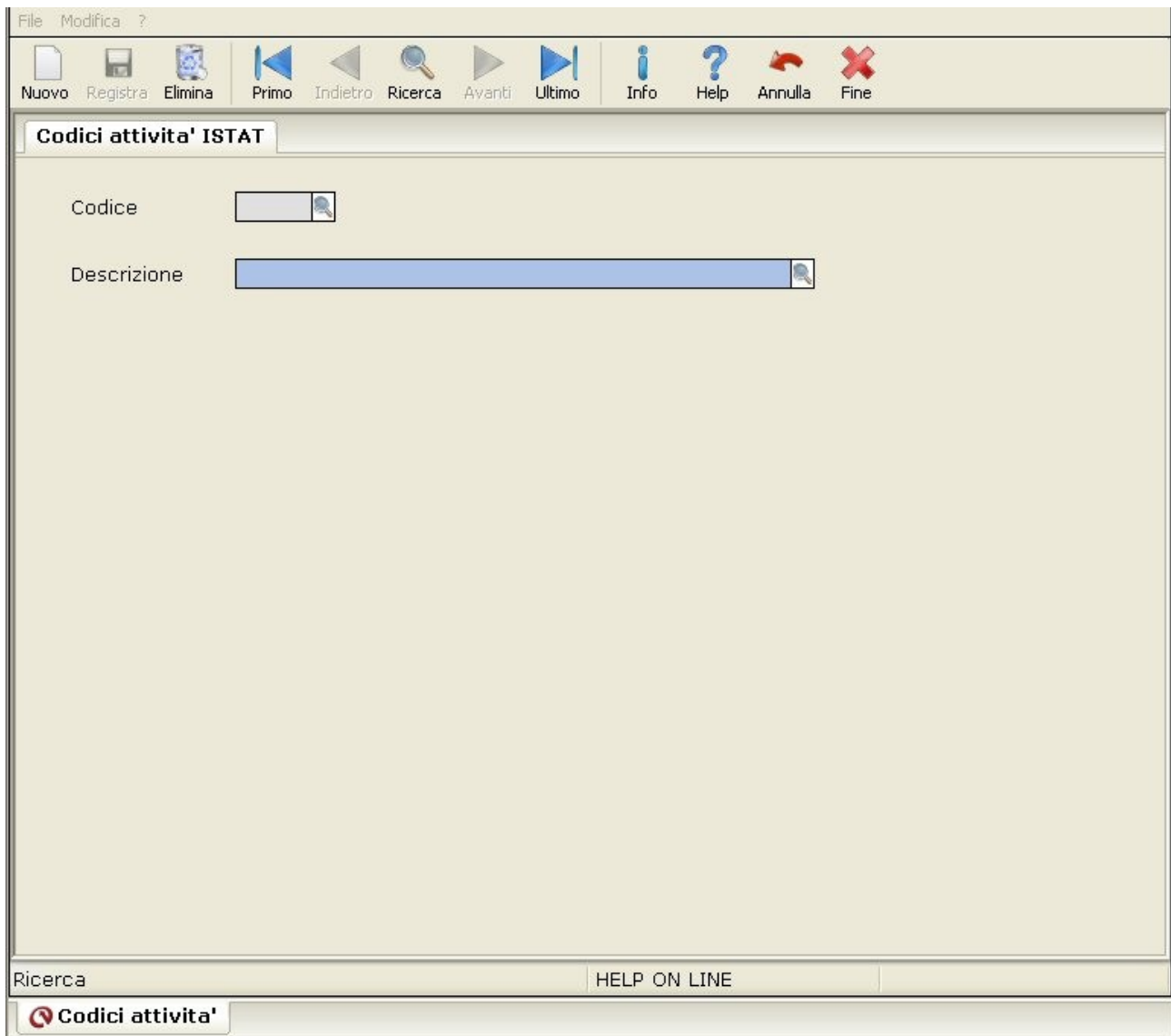
è una casella di controllo che disattiva il calcolo del rimborso per aliquota media delle imposte generate dal presente codice IVA

Codice per calcolo rimborso infra annuale

è una casella di controllo che attiva automaticamente la compilazione del prospetto di calcolo per il rimborso infra annuale IVA

Codice IVA sospeso

è una casella di controllo che sospende l'uso dell'aliquota d'imposta in oggetto; le stampe relative continuano ad essere attive

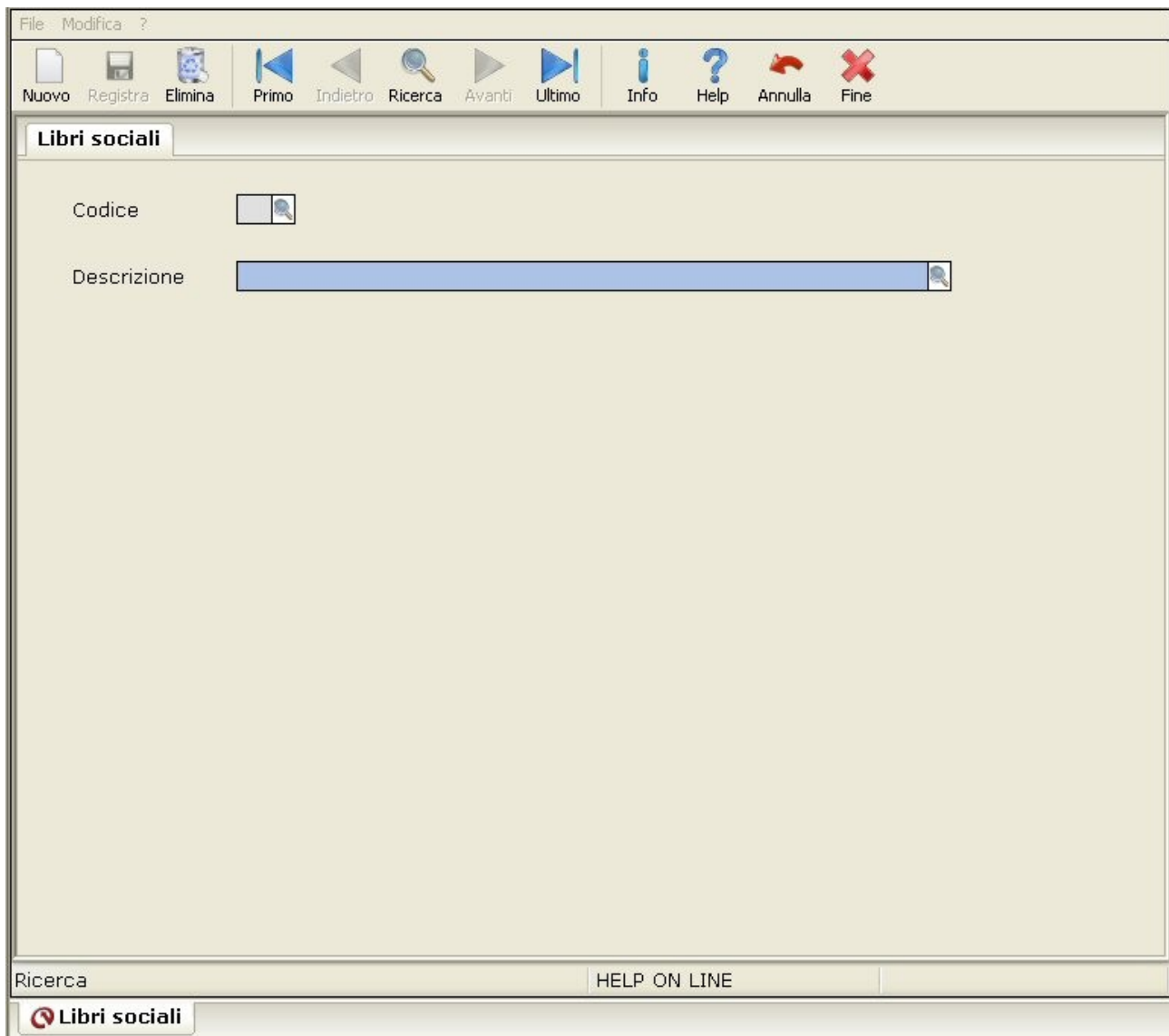


Codice

è un campo chiave e di ricerca, è composto di 5 caratteri che costituiscono il codice delle attività dell'azienda, l'inserimento o la selezione di un codice già presente provoca la comparsa di tutti i dati relativi

Descrizione

è un campo chiave e di ricerca, è composto di 50 caratteri che costituiscono la descrizione delle attività dell'azienda, l'inserimento di una descrizione già presente provoca la comparsa di tutti i dati relativi, l'inserimento di una nuova descrizione deve essere preceduta dall'inserimento del codice relativo.



Codice

è un campo chiave e di ricerca, è composto di 2 caratteri che costituiscono il codice del libro, l'inserimento o la selezione di un codice già presente provoca la comparsa di tutti i dati relativi

Descrizione

è un campo chiave e di ricerca, è composto di 60 caratteri che costituiscono la denominazione dei libri, l'inserimento di una descrizione già presente provoca la comparsa di tutti i dati relativi, l'inserimento di una nuova descrizione deve essere preceduta dall'inserimento del codice relativo; in fase di stampa dei registri delle singole ditte è possibile modificare la denominazione senza alterare i dati di questa tabella

File Modifica ?

Nuovo Registra Elimina Primo Indietro Ricerca Avanti Ultimo Info Help Annulla Fine

Tabella banche

Codice ABI Codice CAB

Istituto

Sede

Indirizzo	<input type="text"/>	N.	<input type="text"/>
Codice comune	<input type="text"/>		
Comune	<input type="text"/>		
Provincia	<input type="text"/>	C.A.P.	<input type="text"/>
Localita'	<input type="text"/>		

Ricerca HELP ON LINE

Banche

Codice ABI

è un campo chiave e di ricerca, si compone di 5 caratteri ed indica il codice assegnato dall'associazione delle banche alla banca

Codice CAB

è un campo chiave e di ricerca, si compone di 5 caratteri ed indica il codice dell'agenzia

Codice dipendenza

si compone di 4 caratteri ed indica il codice della dipendenza della banca, non è obbligatorio ed è attivo solamente nel caso venga inserito anche il codice CAB

Istituto

è un campo chiave di ricerca, si compone di 50 caratteri ed è attivo per l'inserimento nel caso venga inserito solamente il codice ABI, rappresenta la denominazione dell'istituto

Denominazione

si compone di 50 caratteri e indica la denominazione dell'agenzia della banca, è un campo obbligatorio se viene inserito anche il codice CAB, altrimenti non compare

Sede

definiscono l'indirizzo della banca

Indirizzo

si compone di 35 caratteri e indica la Via/piazza della sede

N.

si compone di 10 caratteri e indica il numero civico della sede

Codice Comune

è un campo di ricerca e indica il codice del comune nella tabella dei comuni , codici non presenti nella tabella dei comuni sono segnalati e non vengono accettati, se manca può essere aggiunto direttamente

Comune

è compilato automaticamente con l'inserimento del comune indice la denominazione del comune selezionato

Provincia

è compilato automaticamente con l'inserimento de comune

Cap

è il CAP del comune in cui ha sede la banca banca

Località

Indica la località in cui ha sede la banca

File Modifica ?

Nuovo Registra Elimina Primo Indietro Ricerca Avanti Ultimo Info Help Annulla Fine

Valute

Codice

Codice Codice valuta dell'EURO

Descrizione

Decimali


Decimali per importi Decimali per prezzi

Cambio standard

Decimali per cambio Espresso Contro EURO

Cambio Data

Ricerca [HELP ON LINE](#)

 Valute

Codice

è un campo chiave di ricerca, si compone di 3 caratteri che costituiscono il codice identificativo della valuta per lo studio

Descrizione

è un campo di ricerca, si compone di 25 caratteri ed indica la denominazione ufficiale della valuta, l'inserimento di una nuova descrizione deve essere preceduta dall'inserimento del codice relativo

Decimali

Descrizione mancante

Decimali per importi

Descrizione mancante

Decimali per prezzi
Descrizione mancante

Cambio standard
Descrizione mancante

Decimali per cambio
Descrizione mancante

Espresso contro Euro
Descrizione mancante

Cambio
si compone di 15 cifre tra cui il carattere ',' ed indica il cambio ufficiale rispetto alla lira

Data
indica la data in cui dell'ultimo aggiornamento sul cambio

File Modifica ?

Nuovo Registra Elimina Primo Indietro Ricerca Avanti Ultimo Info Help Annulla Fine

Tabella lingue

Codice

Descrizione

Formato data


Ordine data Separatore data

Formato valuta

Separatore migliaia

Separatore decimali

Ricerca [HELP ON LINE](#)

 **Lingue**

Codice

è un campo chiave e di ricerca, è composto di 1 carattere che costituiscono il codice della lingua, l'inserimento o la selezione di un codice già presente provoca la comparsa di tutti i dati relativi

Descrizione

è un campo chiave e di ricerca, è composto di 50 caratteri che costituiscono la denominazione delle lingua, l'inserimento di una descrizione già presente provoca la comparsa di tutti i dati relativi, l'inserimento di una nuova descrizione deve essere preceduta dall'inserimento del codice relativo

Formato data

serve per descrivere il formato della data utilizzato abitualmente dai popoli che parlano la lingua selezionata

Ordine data

è una casella di riepilogo che indica l'ordine abituale dei vari elementi (giorno, mese e anno) della data utilizzato abitualmente nella lingua selezionata

Separatore data

è un campo di 1 carattere che indica il carattere separatore dei vari elementi della data utilizzato abitualmente nella lingua selezionata

Formato valuta

serve per descrivere il formato della valuta utilizzato abitualmente dai popoli che parlano la lingua selezionata

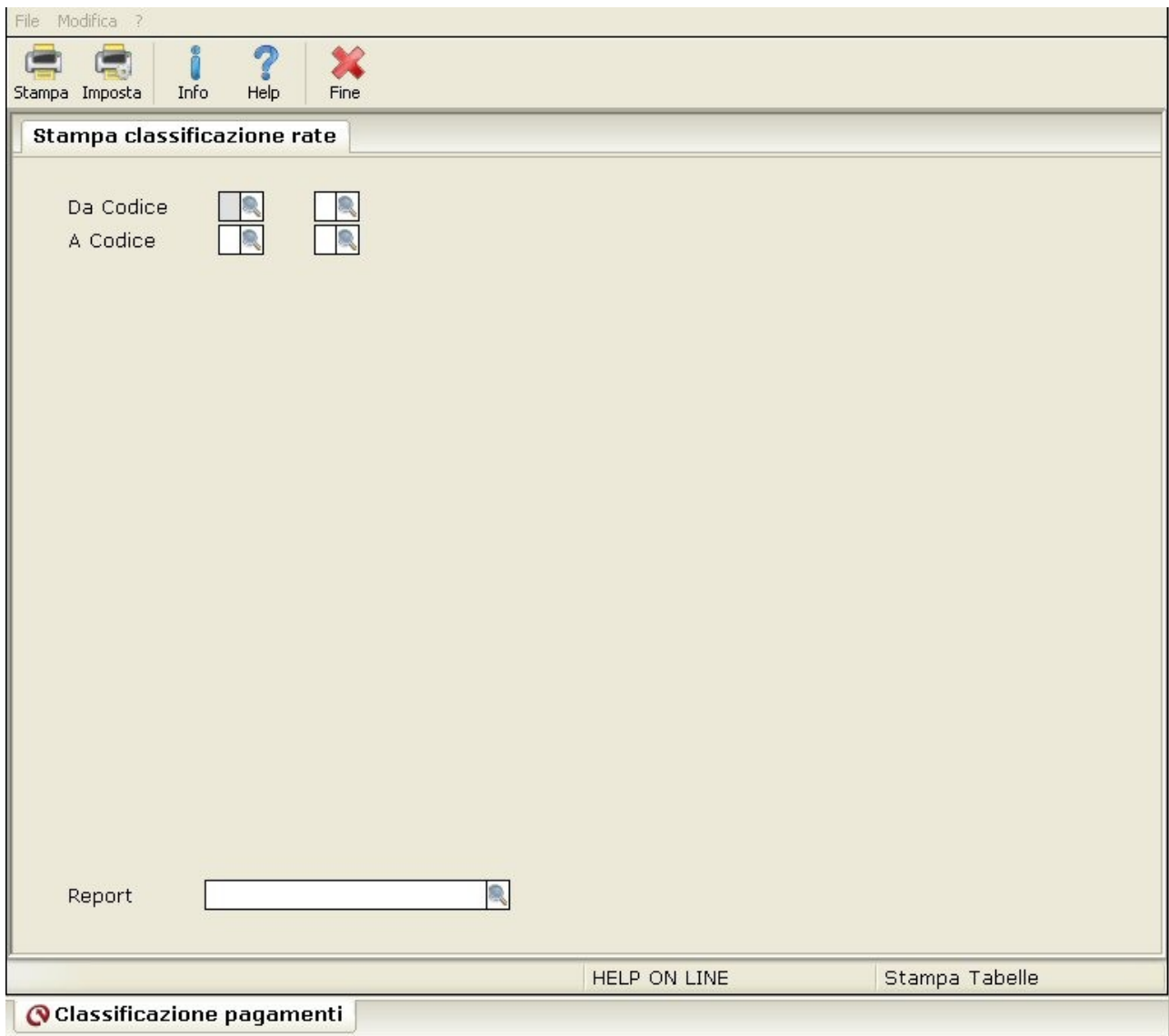
Separatore migliaia

è una casella di riepilogo che indica il separatore delle migliaia ((.)Punto o (,)Virgola) per le cifre utilizzato abitualmente nella lingua selezionata

Separatore data

è una casella di riepilogo che indica il separatore dei decimali ((.)Punto o (,)Virgola) per le cifre utilizzato abitualmente nella lingua selezionata.

È un campo disabilitato in quanto dipende esclusivamente dal contenuto del campo precedente



Le stampa delle tabelle sono quasi tutte similari in quanto contengono il codice di inizio e fine sequenza di stampa.

La differenza può nascere per quelle tabelle che hanno il codice diviso in più livelli (es. Banche hanno Codice ABI e Codice CAB), in cui è possibile fare una ulteriore scelta sull'intervallo di stampa.

In ogni modo il significato dei campi può venire esaurientemente illustrato dalla descrizione dei due seguenti campi:

Da Codice

è un campo di ricerca che attiva la lista delle voci inserite nella tabella e indica il codice dal quale iniziare l'intervallo di stampa, in caso non venga inserito nessun codice si intende la stampa dal primo record.

A Codice

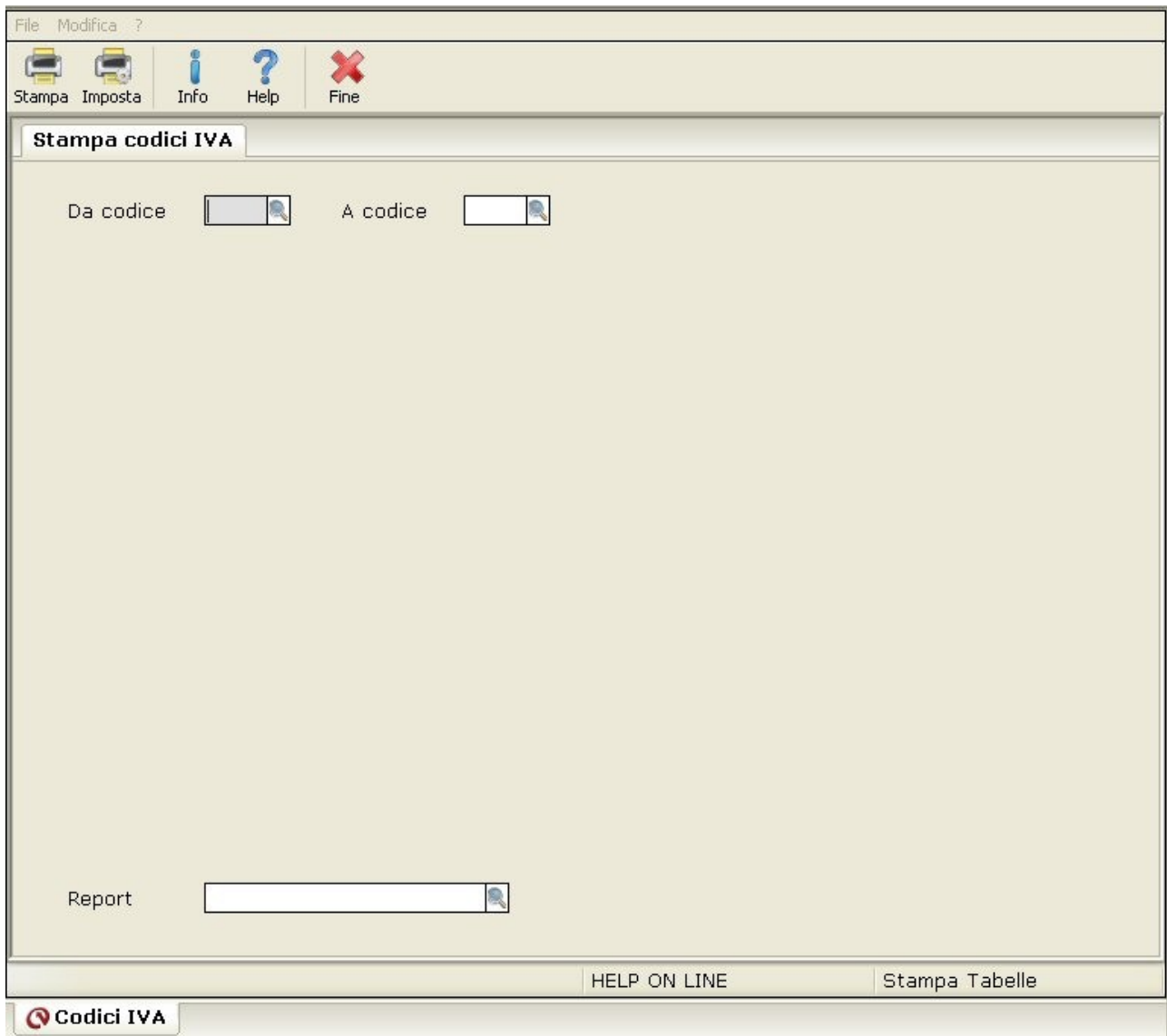
è un campo di ricerca che attiva la lista delle voci inserite nella tabella e indica il codice al quale ha termine l'intervallo di stampa, in caso non venga inserito nessun codice si intende la stampa fino all'ultimo record.

Bottone

avvia la stampa della tabella, tenendo conto dei limiti superiore ed inferiore di stampa, sul supporto selezionato tramite l'impostazione stampante

Bottone

annulla l'operazione e ritorna al menù precedente



Le stampa delle tabelle sono quasi tutte simili in quanto contengono il codice di inizio e fine sequenza di stampa.

La differenza può nascere per quelle tabelle che hanno il codice diviso in più livelli (es. Banche hanno Codice ABI e Codice CAB), in cui è possibile fare una ulteriore scelta sull'intervallo di stampa.

In ogni modo il significato dei campi può venire esaurientemente illustrato dalla descrizione dei due seguenti campi:

Da Codice

è un campo di ricerca che attiva la lista delle voci inserite nella tabella e indica il codice dal quale iniziare l'intervallo di stampa, in caso non venga inserito nessun codice si intende la stampa dal primo record.

A Codice

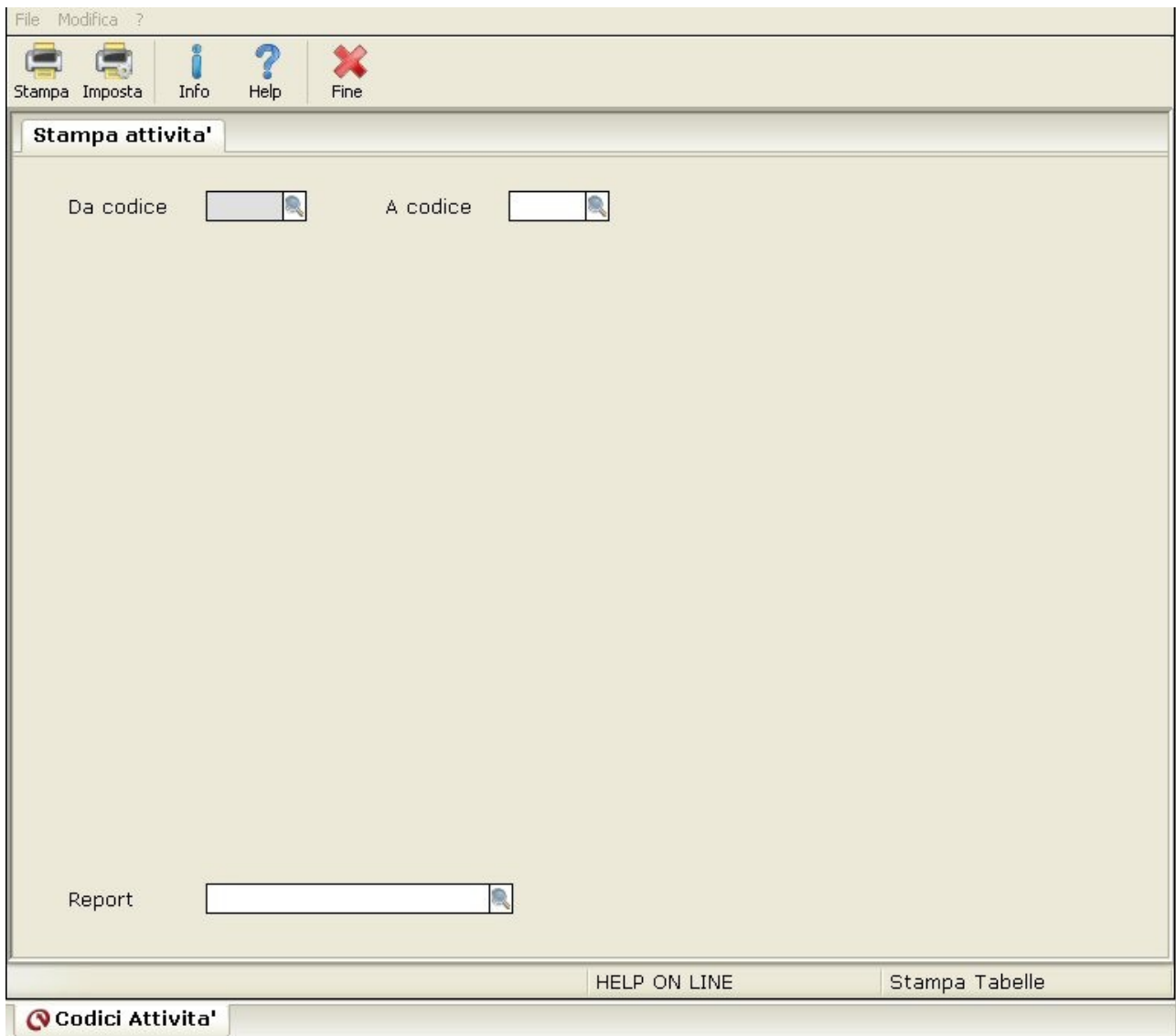
è un campo di ricerca che attiva la lista delle voci inserite nella tabella e indica il codice al quale ha termine l'intervallo di stampa, in caso non venga inserito nessun codice si intende la stampa fino all'ultimo record.

Bottone

avvia la stampa della tabella, tenendo conto dei limiti superiore ed inferiore di stampa, sul supporto selezionato tramite l'impostazione stampante

Bottone

annulla l'operazione e ritorna al menù precedente



Le stampa delle tabelle sono quasi tutte simili in quanto contengono il codice di inizio e fine sequenza di stampa.

La differenza può nascere per quelle tabelle che hanno il codice diviso in più livelli (es. Banche hanno Codice ABI e Codice CAB), in cui è possibile fare una ulteriore scelta sull'intervallo di stampa.

In ogni modo il significato dei campi può venire esaurientemente illustrato dalla descrizione dei due seguenti campi:

Da Codice

è un campo di ricerca che attiva la lista delle voci inserite nella tabella e indica il codice dal quale iniziare l'intervallo di stampa, in caso non venga inserito nessun codice si intende la stampa dal primo record.

A Codice

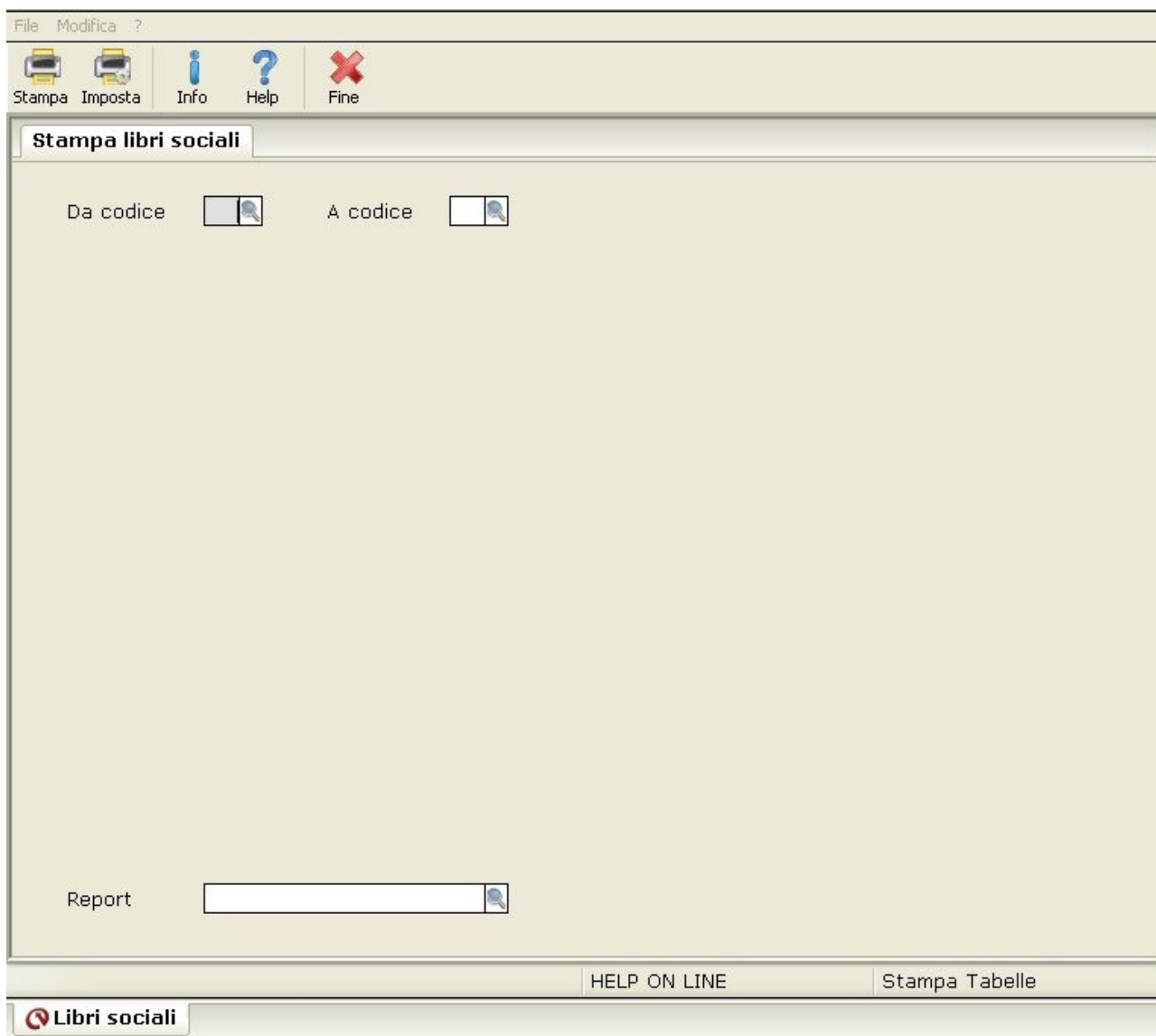
è un campo di ricerca che attiva la lista delle voci inserite nella tabella e indica il codice al quale ha termine l'intervallo di stampa, in caso non venga inserito nessun codice si intende la stampa fino all'ultimo record.

Bottone

avvia la stampa della tabella, tenendo conto dei limiti superiore ed inferiore di stampa, sul supporto selezionato tramite l'impostazione stampante

Bottone

annulla l'operazione e ritorna al menù precedente



Le stampa delle tabelle sono quasi tutte simili in quanto contengono il codice di inizio e fine sequenza di stampa.

La differenza può nascere per quelle tabelle che hanno il codice diviso in più livelli (es. Banche hanno Codice ABI e Codice CAB), in cui è possibile fare una ulteriore scelta sull'intervallo di stampa.

In ogni modo il significato dei campi può venire esaurientemente illustrato dalla descrizione dei due seguenti campi:

Da Codice

è un campo di ricerca che attiva la lista delle voci inserite nella tabella e indica il codice dal quale iniziare l'intervallo di stampa, in caso non venga inserito nessun codice si intende la stampa dal primo record.

A Codice

è un campo di ricerca che attiva la lista delle voci inserite nella tabella e indica il codice al quale ha termine l'intervallo di stampa, in caso non venga inserito nessun codice si intende la stampa fino all'ultimo record.

Bottone

avvia la stampa della tabella, tenendo conto dei limiti superiore ed inferiore di stampa, sul supporto selezionato tramite l'impostazione stampante

Bottone

annulla l'operazione e ritorna al menù precedente

File Modifica ?


Stampa Imposta Info Help Fine

Stampa banche

DA codice (ABI)	<input type="text"/>	DA codice (CAB)	<input type="text"/>
A codice (ABI)	<input type="text"/>	A codice (CAB)	<input type="text"/>

Report

HELP ON LINE Stampa Tabelle

 Banche

Le stampa delle tabelle sono quasi tutte simili in quanto contengono il codice di inizio e fine sequenza di stampa.

La differenza può nascere per quelle tabelle che hanno il codice diviso in più livelli (es. Banche hanno Codice ABI e Codice CAB), in cui è possibile fare una ulteriore scelta sull'intervallo di stampa.

In ogni modo il significato dei campi può venire esaurientemente illustrato dalla descrizione dei due seguenti campi:

Da Codice

è un campo di ricerca che attiva la lista delle voci inserite nella tabella e indica il codice dal quale iniziare l'intervallo di stampa, in caso non venga inserito nessun codice si intende la stampa dal primo record.

A Codice

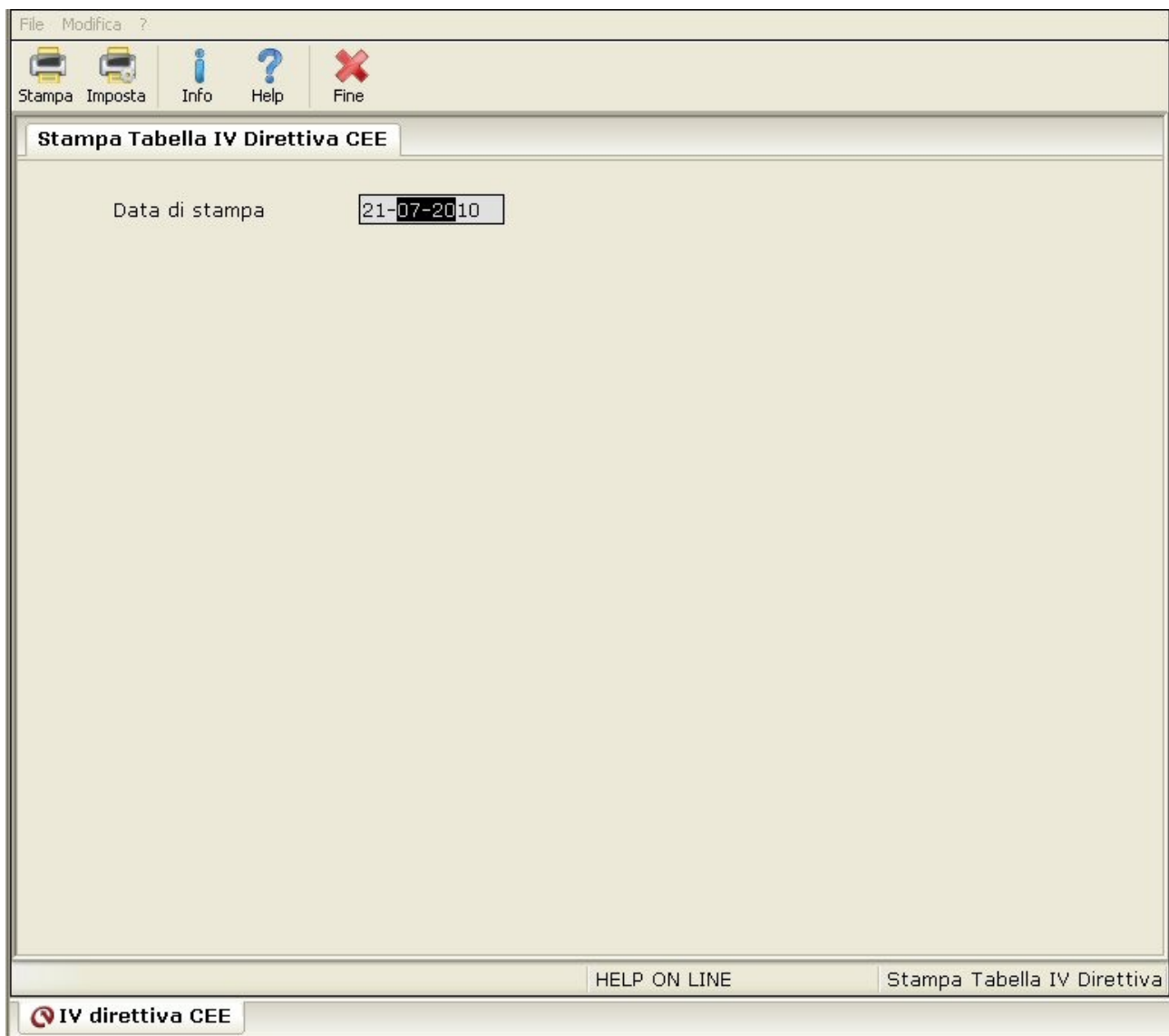
è un campo di ricerca che attiva la lista delle voci inserite nella tabella e indica il codice al quale ha termine l'intervallo di stampa, in caso non venga inserito nessun codice si intende la stampa fino all'ultimo record.

Bottone

avvia la stampa della tabella, tenendo conto dei limiti superiore ed inferiore di stampa, sul supporto selezionato tramite l'impostazione stampante

Bottone

annulla l'operazione e ritorna al menù precedente



Data di stampa

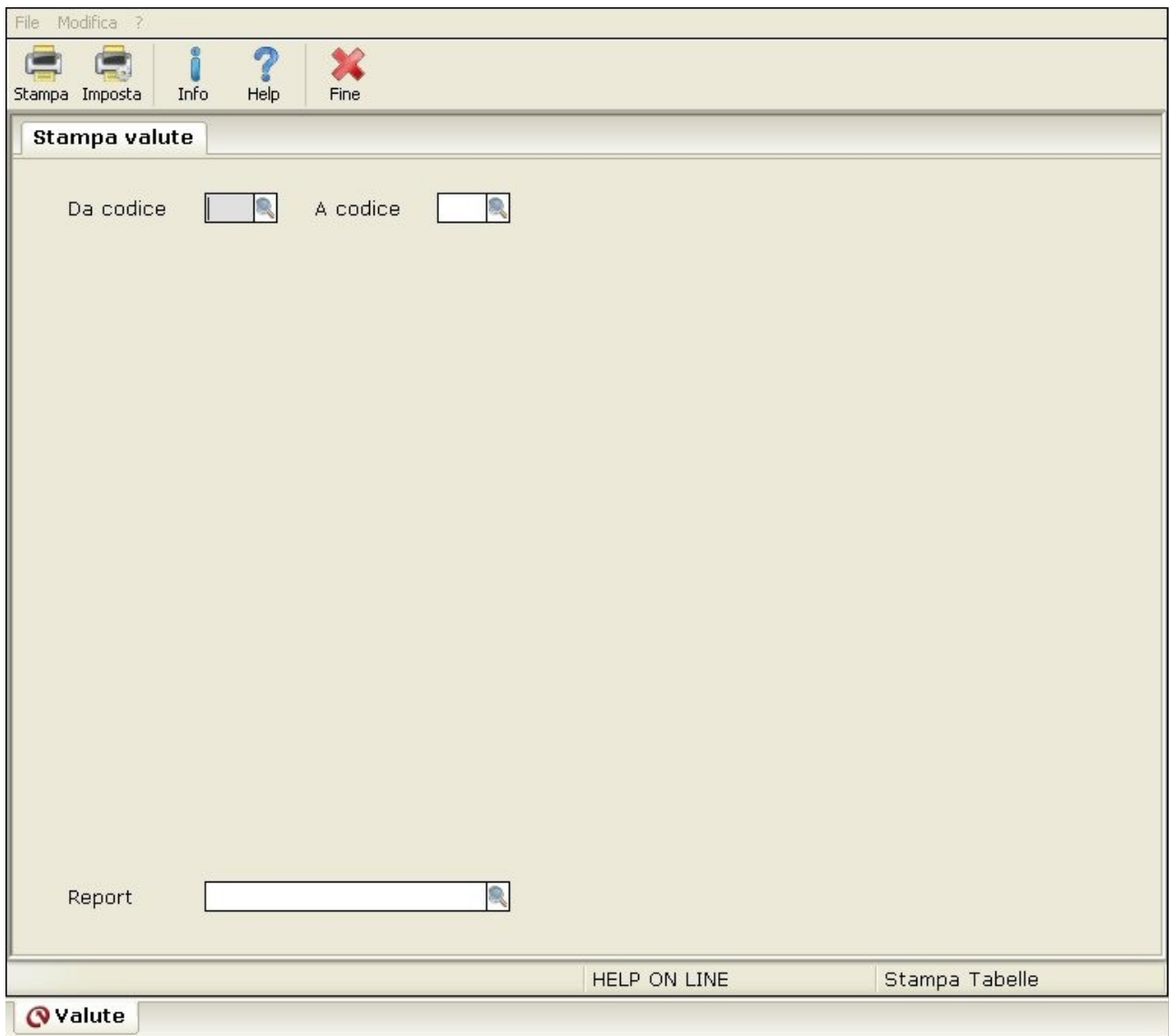
indica la stampa in cui viene stampata la tabella IV Direttiva CEE e verrà stampata sui fogli stampati

Bottone

avvia la stampa dell'anteprima del bilancio secondo la IV Direttiva CEE sul supporto selezionato tramite l'impostazione stampante

Bottone

annulla l'operazione e ritorna al menu precedente



Le stampa delle tabelle sono quasi tutte similari in quanto contengono il codice di inizio e fine sequenza di stampa.

La differenza può nascere per quelle tabelle che hanno il codice diviso in più livelli (es. Banche hanno Codice ABI e Codice CAB), in cui è possibile fare una ulteriore scelta sull'intervallo di stampa.

In ogni modo il significato dei campi può venire esaurientemente illustrato dalla descrizione dei due seguenti campi:

Da Codice

È un campo di ricerca che attiva la lista delle voci inserite nella tabella e indica il codice dal quale iniziare l'intervallo di stampa, in caso non venga inserito nessun codice si intende la stampa dal primo record.

A Codice

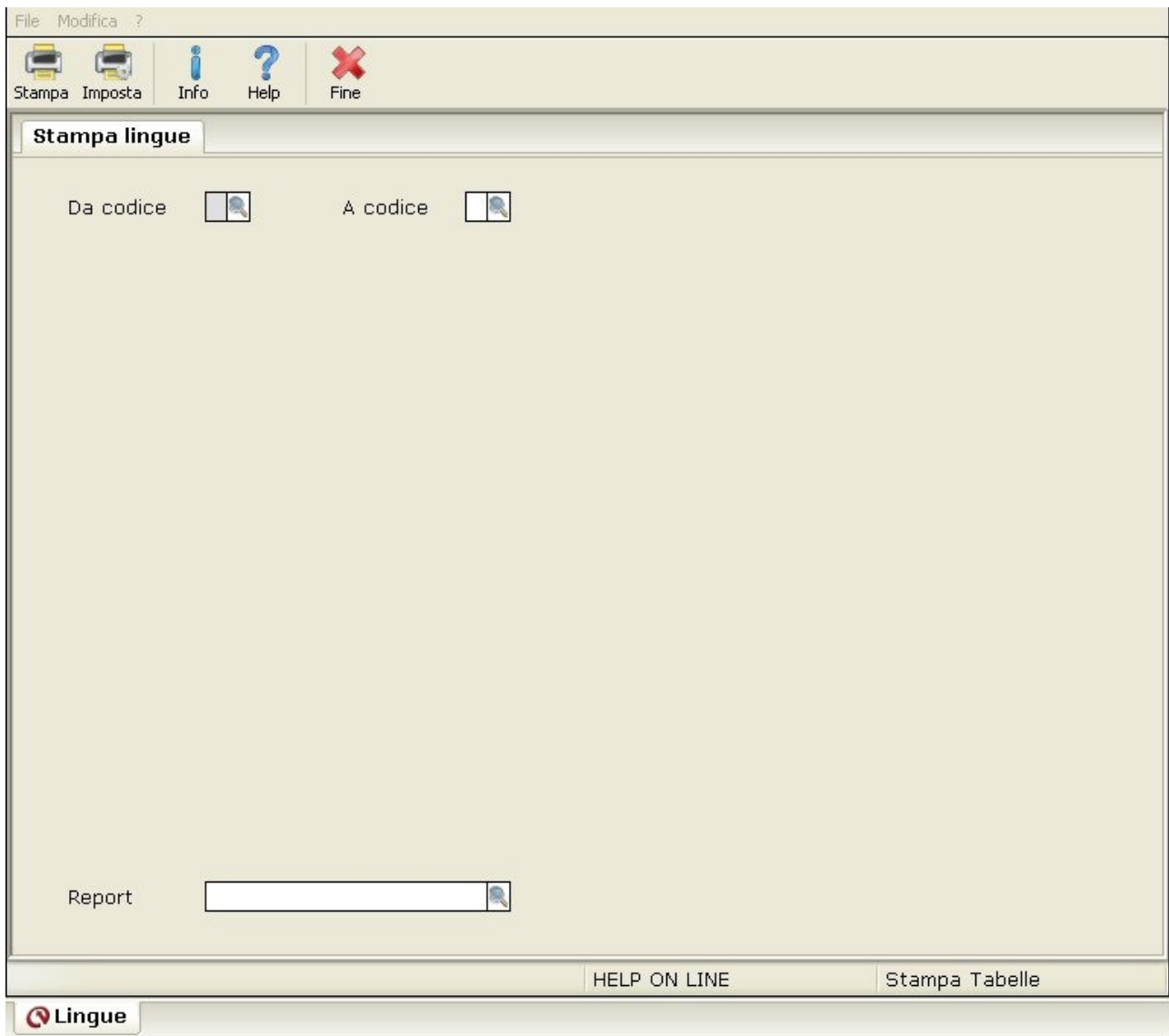
è un campo di ricerca che attiva la lista delle voci inserite nella tabella e indica il codice al quale ha termine l'intervallo di stampa, in caso non venga inserito nessun codice si intende la stampa fino all'ultimo record.

Bottone

avvia la stampa della tabella, tenendo conto dei limiti superiore ed inferiore di stampa, sul supporto selezionato tramite l'impostazione stampante

Bottone

annulla l'operazione e ritorna al menù precedente



Le stampa delle tabelle sono quasi tutte simili in quanto contengono il codice di inizio e fine sequenza di stampa.

La differenza può nascere per quelle tabelle che hanno il codice diviso in più livelli (es. Banche hanno Codice ABI e Codice CAB), in cui è possibile fare una ulteriore scelta sull'intervallo di stampa.

In ogni modo il significato dei campi può venire esaurientemente illustrato dalla descrizione dei due seguenti campi:

Da Codice

è un campo di ricerca che attiva la lista delle voci inserite nella tabella e indica il codice dal quale iniziare l'intervallo di stampa, in caso non venga inserito nessun codice si intende la stampa dal primo record.

A Codice

è un campo di ricerca che attiva la lista delle voci inserite nella tabella e indica il codice al quale ha termine l'intervallo di stampa, in caso non venga inserito nessun codice si intende la stampa fino all'ultimo record.

Bottone

avvia la stampa della tabella, tenendo conto dei limiti superiore ed inferiore di stampa, sul supporto selezionato tramite l'impostazione stampante

Bottone

annulla l'operazione e ritorna al menù precedente

Codice vidimazione

è un campo chiave di ricerca e indica il codice della vidimazione da gestire

Intestataro

è un campo di 50 caratteri e indica l'intestataro del libro unico

Data vidimazione

indica la data in cui è stata effettuata la vidimazione

Ufficio vidimazione

è un campo di 50 caratteri e indica l'ufficio competente che ha effettuato la vidimazione

Numero fogli libro

indica il numero di pagine vidimate di cui è composto il libro unico

Dalla pagina

pagina iniziale del libro unico a cui si riferisce il codice della vidimazione

Alla pagina

pagina finale del libro unico a cui si riferisce il codice della vidimazione

File Modifica ?

Stampa Fine

Stampa indici libro unico

Tipo stampa registro

- ◆ Stampa di prova
- ◇ Stampa su libro bollato

STAMPA DI PROVA

Data stampa

Anno

Codice libro unico

Stampa movimenti

dal : mese	<input type="text"/>	Anno	<input type="text"/>
al : mese	<input type="text"/>	Anno	<input type="text"/>

HELP ON LINE Stampa indici registro libro u

Stampa indici libro unico



Stampa Fine

Stampa indici libro unico per ditta

Data stampa

Anno

Codice libro unico

Dal mese

Al mese

Ditta

HELP ON LINE

Stampa indici libro unico per

Stampa indici libro unico per ditta

File Modifica ?

Nuovo Registra Elimina Primo Indietro Ricerca Avanti Ultimo Info Help Annulla Fine

Nomenclatura Combinata

Codice Nomenclatura

Codice


Descrizione

Unita' di misura supplementare

Obbligatorietà

Unita'

Ricerca

 **Nomenclature combinate**

Codice
 codice nomenclatura combinata della tabella ministeriale

Descrizione
 descrizione nomenclatura combinata della tabella ministeriale


Obbligatorietà
 indica in quali casi l'unità di misura supplementare è obbligatoria

Unità
 nel caso di obbligatorietà dell'unità di misura supplementare permette di selezionarla dalla tabella U.M.

File Modifica ?

Stampa Imposta Edit Info Help Fine


Stampa Report

Report 

Descrizione

Applicazione

HELP ON LINE Stampa Report Vendite

 Unità di misura

File Modifica ?

Nuovo Registra Elimina Primo Indietro Ricerca Avanti Ultimo Info Help Annulla Fine

Stati

Codice

Denominazione

Valuta

Nazionalita'

Ricerca [HELP ON LINE](#)

Nazioni

Codice

è un campo chiave di ricerca, si compone di 3 caratteri che costituiscono il codice identificativo dello stato

Denominazione

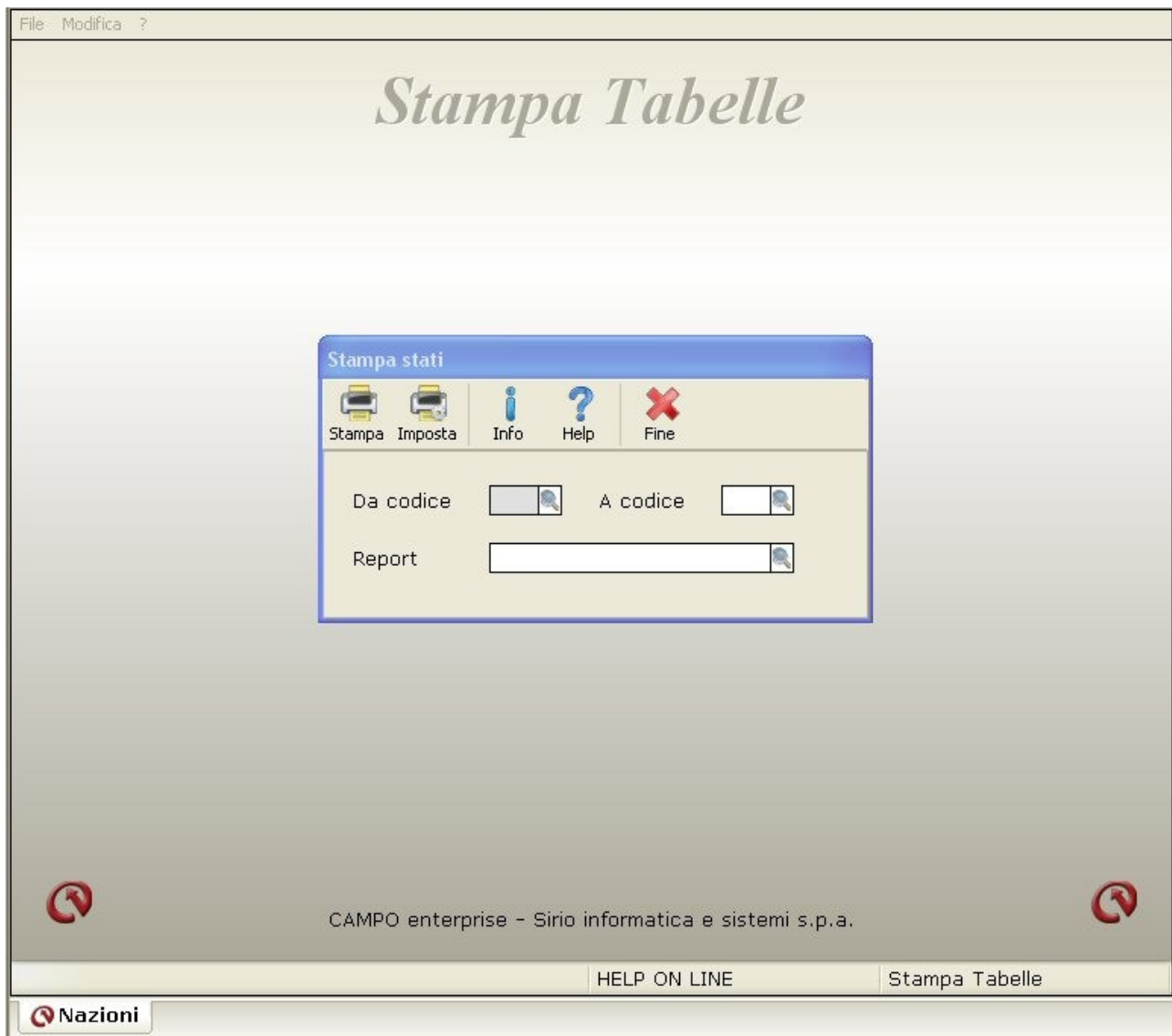
è un campo di ricerca, si compone di 50 caratteri ed indica la denominazione ufficiale dello stato, l'inserimento di una nuova descrizione deve essere preceduta dall'inserimento del codice relativo

Valuta

è un campo di ricerca sulla tabella delle valute di 3 caratteri e indica il codice della valuta utilizzato nello stato

Nazionalità

è un campo di 10 caratteri e indica la nazionalità degli abitanti dello stato



Le stampa delle tabelle sono quasi tutte simili in quanto contengono il codice di inizio e fine sequenza di stampa.

La differenza può nascere per quelle tabelle che hanno il codice diviso in più livelli (es. Banche hanno Codice ABI e Codice CAB), in cui è possibile fare una ulteriore scelta sull'intervallo di stampa.

In ogni modo il significato dei campi può venire esaurientemente illustrato dalla descrizione dei due seguenti campi:

Da Codice

è un campo di ricerca che attiva la lista delle voci inserite nella tabella e indica il codice dal quale iniziare l'intervallo di stampa, in caso non venga inserito nessun codice si intende la stampa dal primo record.

A Codice

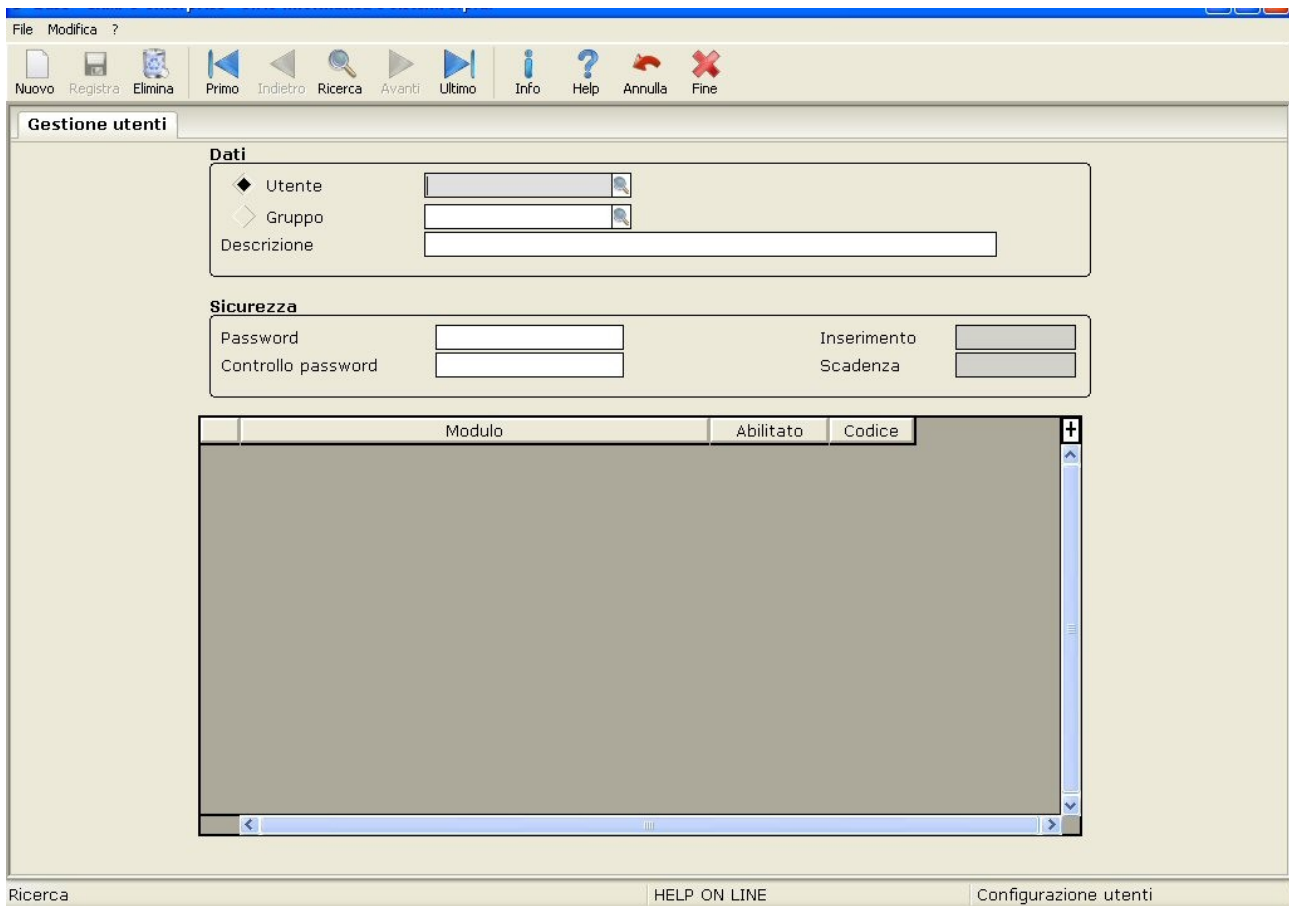
è un campo di ricerca che attiva la lista delle voci inserite nella tabella e indica il codice al quale ha termine l'intervallo di stampa, in caso non venga inserito nessun codice si intende la stampa fino all'ultimo record.

Bottone

avvia la stampa della tabella, tenendo conto dei limiti superiore ed inferiore di stampa, sul supporto selezionato tramite l'impostazione stampante

Bottone

annulla l'operazione e ritorna al menù precedente



Utente

è un campo di ricerca e indica il nome di tutti gli utenti abilitati ad utilizzare il programma.

Gruppo di appartenenza

Gruppo a cui appartiene l'utente

Descrizione

è un campo di 50 caratteri e indica la descrizione per una ulteriore identificazione dell'utente selezionato.

Password

è un campo di 8 caratteri e indica la parola segreta assegnata all'utente selezionato. Attenzione che il riconoscimento è case sensitive, cioè la verifica viene fatta anche sulle maiuscole e minuscole (es. 'SECRET' è diverso da 'Secret'). Nel caso si inserisca un nuovo utente ADMIN la parola segreta standard viene sostituita dalla nuova password inserita

Prova

Permette di reinserire la password di prova

Il foglio-righe-colonne rappresenta l'elenco di controllo che permette l'abilitazione delle funzioni del programma utilizzabili dall'utente selezionato. Ovviamente la scelta si restringe tra quelle attivate dalla chiave Hardware al momento dell'abilitazione dei moduli (vedi Attivazione). In esso compaiono i campi:

Modulo

è un campo gestito direttamente dal programma ed indica il nome del modulo da attivare all'utente selezionato.

Abilitato

è un casella di controllo che indica se attivare per l'utente selezionato il modulo.

Codice

è un campo gestito direttamente dal programma ed indica il codice di riconoscimento del modulo da parte della chiave Hardware.

Vedi anche

Attivazione

File Modifica ?

Conferma Stampa Imposta Info Help Fine

Attivazione EUTRON

N.Serie

Data

Utenti

Assistenza

	Modulo	Att.	Cod.	Chiave
1	AVIS Assist		30	
2	AVIS Provinciale		17	
3	Analisi di bilancio	✓	20	
4	Autoformazione	✓	24	
5	Cespiti	✓	11	
6	Contabilita' Analitica	✓	22	
7	Contabilita' Generale	✓	7	
8	Contabilita' Industriale	✓	8	
9	Contabilita' Semplificata	✓	6	
10	Dichiarazione CONAI	✓	9	
11	Distinta Base	✓	35	
12	Effetti Passivi	✓	26	
13	Elenchi Intracomunitari	✓	18	
14	Firma digitale	✓	28	
15	Gestione Commesse	✓	15	
16	Gestione Effetti	✓	34	
17	Gestione IVA	✓	5	
18	Gestione Lavanderie 02		43	
19	Gestione Lavanderie Ext1		42	

Attivazione moduli

Bottone
Permette di aggiornare il listino

Bottone
Permette di stampare il listino

N. serie
Numero chiave di protezione

Data
Data attivazione moduli

Utenti
numero utenti attivati

Assistenza
Anno assistenza attivato

Codice
è un campo gestito automaticamente dal programma e indica il codice della chiave di protezione.

Data

è un campo gestito automaticamente dal programma e indica la data del sistema. Tale campo è molto importante poiché i codici di attivazioni sono basati su tale data.

Il foglio-righe-colonne è gestito direttamente dal programma ed indica i moduli attivati e quelli non attivati dalla chiave hardware

La maschera è completata dai seguenti pulsanti:

Bottone

conferma le opzioni scelte all'interno della maschera e procede con le eventuali azioni previste dalla maschera stessa

Bottone

permette di stampare un riassuntivo delle attivazioni

Bottone

interrompe tutte le operazioni e ritorna alla maschera o al menu precedente, per i dati inseriti e non ancora registrati viene richiesta una conferma di registrazione

File Modifica ?

Conferma
 Info
 Help
 Fine

Creazione Patch

Parametri disco destinazione

Dimensione (Kb) Percorso

	Modulo	Cod.	Versione	Patch	Rilascio	Moduli esterni	P
1	BASE						
2	Sistema	sy	20911000	0806	13-09-2010		
3	Base	ba	20911000	0798	13-09-2010	sy	
4	Servers	sr	20911000	0649	18-02-2010		
5	AREA AMMINISTRAZIONE						
6	Contabilita' Generale	cg	20911000	0769	19-07-2010	ba	
7	Contabilita' Analitica	ca	20911000	0786	13-09-2010	ba,cg	
8	Saldaconto	sc	20911000	0792	13-09-2010	ba,cg	
9	Cespiti	ce	20911000	0792	13-09-2010	ba,cg	
10	Percipienti (Mod.770)	77	20911000	0730	19-07-2010	ba	
11	Elenchi Intracomunitari	in	20911000	0769	19-07-2010	cg9	
12	Gestione versamenti F24	gv	20911000	0297	19-07-2010	ba	
13	Dichiarazioni d'intento	li	20911000	0769	19-07-2010	cg9	
14	AREA ACQUISTI E VENDITE						
15	Vendite	ve	20911000	0806	13-09-2010	ba,cg9,pr9,mg9,sv9,in9,ef9	
16	Vendita al dettaglio	vd	20911000	0806	13-09-2010	ve9,cg9	
17	Ordini	or	20911000	0769	19-07-2010	ve	
18	Contabilita' Industriale	ci	20911000	0806	13-09-2010	ve	
19	Effetti	ef	20911000	0748	19-07-2010	ve	
20	Provvigioni Agenti	pr	20911000	0732	19-07-2010	ve	
21	Statistiche di Vendita	sv	20911000	0666	19-07-2010	ve	

HELP ON LINE Creazione Patch

Parametri disco destinazione
 Descrizione mancante

Dimensione (kb)
 Descrizione mancante

Percorso
 Descrizione mancante

Nel foglio-righe-colonne sono visualizzati i seguenti campi:

Modulo
 Descrizione mancante

Codice
 Descrizione mancante

Versione
 Descrizione mancante

Patch
Descrizione mancante

Rilascio
Descrizione mancante

Moduli esterni
Descrizione mancante

Pre-processing
Descrizione mancante

Post-processing
Descrizione mancante